

かんじ

漢字

SOMMAIRE

1	<i>Histoire et principe des kanjis</i>	4
1.	Historique des kanjis	4
2.	La structure des kanjis	4
3.	L'ordre d'écriture des kanjis	5
2	<i>La liste des kanjis</i>	7
1.	yama (montagne)	7
2.	kawa (rivière)	7
3.	hi (jour)	8
4.	tsuki (lune)	8
5.	ta (rizière)	8
6.	ki (arbre)	8
7.	kuchi (bouche)	9
8.	me (œil)	9
9.	mimi (oreille)	9
10.	hito (personne)	9
11.	ko (enfant)	10
12.	onna (femme)	10
13.	hi (feu)	10
14.	mon (porte)	10
15.	tori (oiseau)	11

1 Histoire et principe des kanjis

1. Historique des kanjis

Un *kanji* est un symbole qui représente à lui seul, ou associé à d'autres kanjis, un mot. Les kanjis sont utilisés pour transcrire les mots conceptuels, comme des noms, des adjectifs ou des verbes. Leur aspect visuel permet de résoudre les problèmes liés à la prononciation identique de nombreux mots en japonais.

Les kanjis ont été apportés de Chine au Japon aux alentours du V^{ème} siècle. À l'origine, les kanjis ont été créés pour écrire le chinois, chaque kanji possède donc une prononciation chinoise (*on-yomi*). Cependant, les Japonais ont commencé à utiliser les kanjis pour écrire des mots japonais existants, leur donnant ainsi une lecture japonaise (*kun-yomi*). C'est pourquoi, de nos jours, un kanji peut se lire de façon différente, selon s'il est employé seul (en général, on utilise alors le *on-yomi*) ou combiné avec d'autres kanjis (*kun-yomi*).

Il existe plus de 50 000 kanjis. Cependant, la connaissance des 1945 kanjis officiels est largement suffisante pour lire un journal japonais. De plus, lorsqu'un auteur a recours à un kanji rare, il surmonte le caractère de sa transcription en hiragana (tout comme je l'ai fait dans les leçons). On appelle ces petits caractères des *furigana*. On en trouve beaucoup dans les livres pour enfants, qui connaissent évidemment moins de kanjis que les adultes.

2. La structure des kanjis

Il existe différentes origines pour les kanjis.

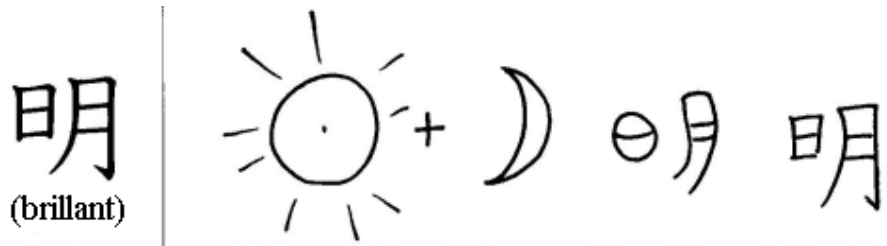
- Les pictogrammes, c'est-à-dire que le kanji est dérivé de l'image réelle du mot qu'il représente.



- Les idéogrammes qui représentent des idées abstraites.



- L'association de deux kanjis



- L'association d'un sens à un son (ou, en termes plus "linguistes", d'une clef et d'un radical). On parle parfois de caractère idéo-phonétique.

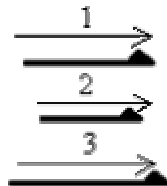


3. L'ordre d'écriture des kanjis

Voici quelques règles supplémentaires pour le tracé des kanjis. Il est important de bien assimiler cet ordre, ainsi que le nombre de traits de chaque caractère, car les kanjis sont classés dans les dictionnaires par ordre croissant de traits.

1- De haut en bas

Exemple : trois (san)



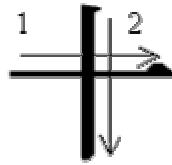
2- De gauche à droite

Exemple : rivière (kawa)

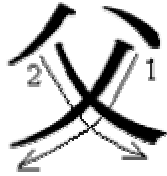


3- Croisements

Exemple : dix (dyû)

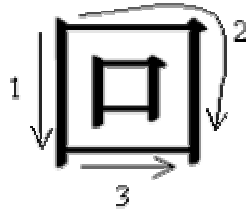


Exemple : père (chichi)



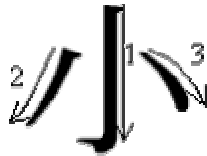
4- Clôture

Exemple : nombre de fois (kai)



5- Symétrie

Exemple : petit (chiisai)



6- Le trait traversant tout le kanji à la fin

Exemple : voiture (kuruma)



2 La liste des kanjis

Voici comment lire la liste de kanjis qui suit.

Lecture chinoise (on yomi)

		Lecture japonaise (kun yomi)	
(1) 山	音訓 サン、ザン やま	富士山 (ふじさん) Mont Fuji 火山 (かざん) Volcan 山 (やま) Montagne 山本 (やまもと) Yamamoto (nom japonais)	
Ordre d'écriture des traits		Exemples d'utilisation du kanji	

1. yama (montagne)

(1) 山	音訓 サン、ザン やま	富士山 (ふじさん) Mont Fuji 火山 (かざん) Volcan 山 (やま) Montagne 山本 (やまもと) Yamamoto (nom japonais)	

2. kawa (rivière)

(2) 川	音訓 (セン) かわ	河川 (かせん) Rivières 川 (かわ) Rivière 隅田川 (すみだがわ) La rivière Sumida	

3. hi (jour)

(3) 日 音 ミチ、ジツ 訓 ひ、か				日曜日 (にちようび) Dimanche 祭日 (さいじつ) Fête nationale 母の日 (ははのひ) Journée des Mères 誕生日 (たんじょうび) Anniversaire 十日 (とおか) Le dixième
日	丨	冂	日	
	日			

4. tsuki (lune)

(4) 月 音 ゲツ、ガツ 訓 つき				一ヶ月 (いっかげつ) Un mois 一月 (いちがつ) Janvier 月 (つき) La Lune
月	丨	冂	月	
	月			

5. ta (rizière)

(5) 月 音 デン 訓 た				水田 (すいでん) Une rizière 田 (た) Une rizière 吉田 (よしだ) Yoshida (nom japonais)
田	丨	冂	田	
	田	田		

6. ki (arbre)

(6) 木 音 デン 訓 き、こ				大木 (たいぼく) Un grand arbre 木曜日 (もくようび) Jeudi 木 (き) Un arbre
木	一	十	木	
	木			

7. kuchi (bouche)

(7) 木 音 クチ, ク 訓 くち				人口 (じんこう) La population 口調 (くちょう) Une tonalité 口 (くち) Une bouche 入口 (いりぐち) Une entrée
口	口	口	口	

8. me (œil)

(8) 目 音 モク 訓 め				目次 (もくじ) La table des matières 目 (め) Un œil
目	丨	凵	月	
	月	目		

9. mimi (oreille)

(9) 耳 音 (ジ) 訓 みみ				耳鼻科 (じびか) oto-rhino-laryngologie 耳 (みみ) Une oreille
耳	一	冫	下	
	冫	耳	耳	

10. hito (personne)

(10) 人 音 ジン、ニン 訓 ひと				日本人 (にほんじん) Un Japonais 三人 (さんにん) Trois personnes 人 (ひと) Une personne
人	ノ	人		

11. ko (enfant)

(11) 子 音 シ、ス 訓 こ				男子 (だんし) masculin 様子 (ようす) L'état des affaires 子ども (こども) Un enfant 男の子 (おとこのこ) Un garçon
子	𠂔	了	子	

12. onna (femme)

(12) 女 音 ジョ、(ニョ) 訓 おんあ、(め)				女子 (じょし) féminin 天女 (てんにょ) Une déesse 女の子 (おんあの子) Une fille 乙女 (おとめ) Une servante
女	𠂔	女	女	

13. hi (feu)

(13) 火 音 カ 訓 ひ				火曜日 (かようび) Mardi 火の用心 (ひのようじん) Faire attention au feu 花火 (はなび) Feux d'artifice
火	火	火	火	

14. mon (porte)

(14) 門 音 モン 訓 (かど)				門 (もん) Une porte /portail 正門 (せいもん) L'issue principale 通用門 (つうようもん) Une entrée secondaire 門松 (かどまつ) Arbre de nouvel an
門	丨	𠂔	𠂔	
	𠂔	門	門	

15. tori (oiseau)

<p>(15) 鳥 音 チョウ 訓 とり</p>				<p>鳥類 (ちょうるい) Les oiseaux 鳥 (とり) Un oiseau 鶏肉 (とりにく) Un poulet 親鳥 (おやどり) Les parents oiseaux</p>
鳥	𠂔	𠂔	𠂔	
	𠂔	鳥	鳥	